

**Opinia ornitologiczna
z elementami analizy chiropterologicznej
dla
budynku wielorodzinnego przy ul. Planowej 15 A.**



Zleceniodawca:

**Radomskie Towarzystwo
Budownictwa Społecznego "Administrator"
Sp. z o.o. z siedzibą w Radomiu
ul. Waryńskiego 16 A,
NIP: 796 - 00 - 24 - 084**

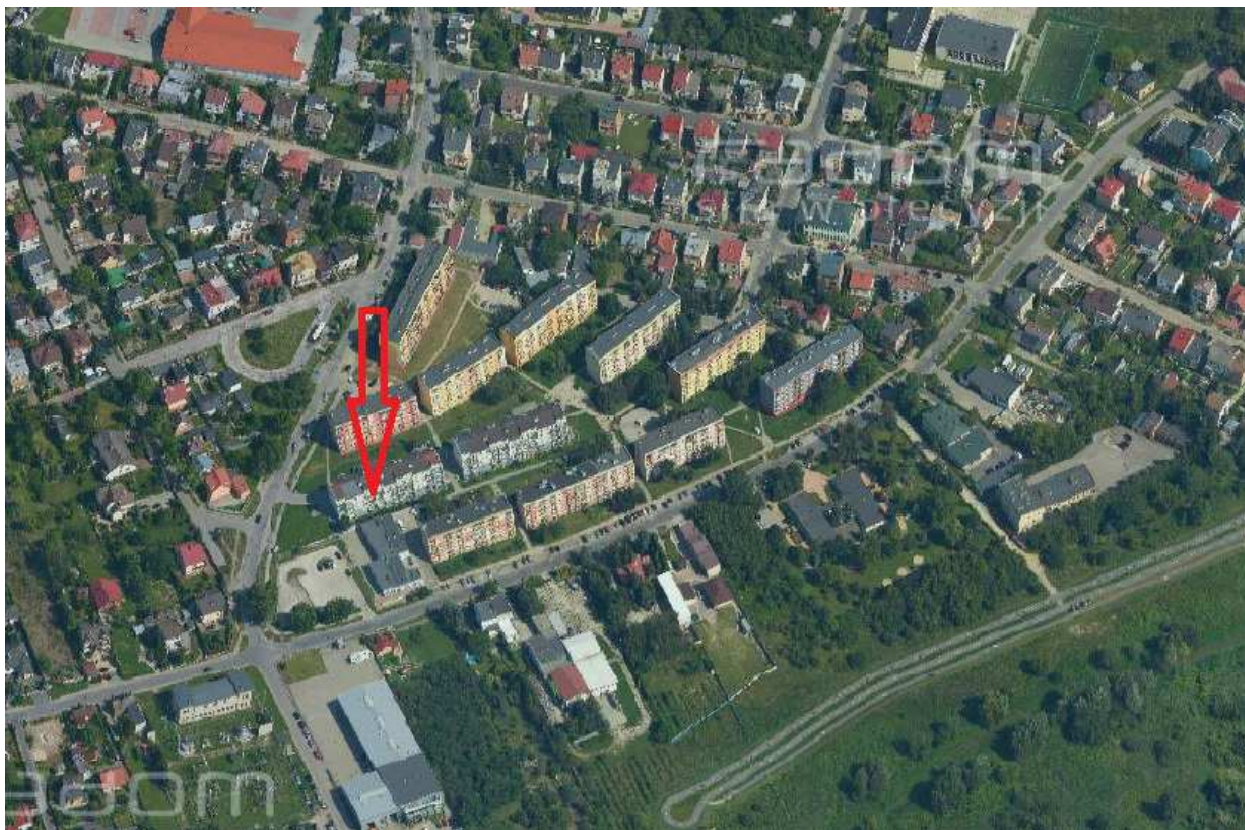
Radom, kwiecień 2019

Wstęp

Podstawą wydania niniejszej opinii jest analiza budynku pod kątem zasiedlenia przez gatunki ptaków oraz nietoperzy objętych ochroną gatunkową. Przedmiotowa opinia ma służyć sprawnemu przeprowadzeniu prac polegających na odnowieniu jego elewacji. Prac, które w sytuacji optymalnej nie powinny kolidować z przebiegiem rozrodu zasiedlającej ewentualnie budynek awifauny i chiropterofauny oraz zniszczenie siedlisk tych gatunków. Podczas obserwacji terenowych starano się określić sposób w jaki ptaki wykorzystują omawiane siedlisko, aby ustalić jak duży negatywny wpływ będzie miało ewentualne zniszczenie siedliska na lokalną populację ptaków.

Teren badań

Przedmiotem podjętych na zlecenie inwestora w budynku wielorodzinnym przy ul. Planowej 15A. Zgodnie z harmonogramem działań spółdzielni mają stać się w roku 2019 obiektem prac odnawiających prace termoizolacyjne. Budynek został wzniesiony w technologii tradycyjnej i był już ocieplony jednak z biegiem czasu elewacja w tym docieplenie uległo stopniowemu zniszczeniu.



Ryc.1. Lokalizacja budynku

Kluczową dla niniejszej opinii cechą konstrukcyjną jest obecność otworów pod elementami konstrukcji balkonów (ok. 3-4 cm średnicy) zlokalizowanych w ich podstawie.

Otwory te wraz ze szczelinami powstałymi z biegiem lat na krawędzi łączów płyt, są w Polsce głównym miejscem gniazdowania takich gatunków ptaków jak: jerzyk, wróbel, mazurek, kopciuszek, oknówka (krawędzie wewnątrz balkonowych). Generalnie gatunkiem licznie dominującym w zabudowie wielorodzinnej na terenie Polski oraz naszego miasta, pozostaje jednak jerzyk.

Termin wykonania inwentaryzacji :

Opracowanie sporządzono na podstawie wizji terenowej. Budynek obchodzono ze wszystkich stron, a elewację, oglądano przy użyciu lornetki (10x50). Zwracano uwagę na wlatujące lub wylatujące z budynków ptaki, obecność szczelin, szpar i dziur w murze, zabrudzonych odchodami ptaków lub z wystającym materiałem gniazdowym (pozostałości po gniazdach), odchodów czy wyplówek sów.

L.p.	Data	Godzina
1.	06.06.2018	19.30 – 20.00
2.	08.06.2018	6.20 -6.43
3.	09.06.2018	11.00 - 12.15
4.	29.06.2018	7.00-8.30

W czasie obserwacji używano lornetki *forest 10 x 50*, a także aparat fotograficzny *nikkon D 7000* z obiektywem 150-600 mm.

Wyniki:

PTAKI

W trakcie kontroli obiektu w okresie wskazanym powyżej nie stwierdzono wykorzystania budynku jako miejsc lęgowych ptaków czy schronień nietoperzy. Odnotowano jedynie terytorialne samce grzywacza *Columba palumbus* w otaczających budynki mieszkalne. W otoczeniu budynków stwierdzono szereg gatunków przesiadujących na budynku przelatujących w otoczeniu obiektu tj. kawka *Corvus monedula*, kos *Turdus merula*, zięba *Fringilla coelebs*, dzwonek *Chloris chloris*, bogatka *Parus major*, sroka *Pica pica*..

NIETOPERZE

W trakcie nocnej kontroli chiropterologicznej, dokonywano przy pomocy detektora szerokopasmowego typu FD, bezpośredniego nasłuchu sygnałów ultradźwiękowych przetworzonych do poziomu słyszalności. Nasłuchy te nie wykazały obecności chiropterofauny.

ZALECENIA

W związku z faktem iż badania wykonywano w roku 2018, a zaplanowana termomodernizacja ma być przeprowadzona w roku 2019 należy prowadzić nadzór ornitologiczny nad realizacją termomodernizacji obiektów. Nadzór przyrodniczy powinien również poinstruować pracowników prowadzących remont, z jakimi przypadkami mogą mieć

do czynienia w danym obiekcie i jak postępować w razie ich wystąpienia oraz przedstawić uwarunkowania prawne związane z ochroną zwierząt w zakresie prowadzonych prac. Niezbędna jest również kontrola bezpośrednio poprzedzająca wykonywane prace zarówno ornitologiczna jak i chiropterologiczna. Ewentualne czynne usuwanie ptaków czy nietoperzy powinno być traktowane jako ostateczność i wymaga każdorazowej konsultacji i zezwolenia Regionalnego Dyrektora Ochrony Środowiska.

NAZWISKO OSOBY LUB OSÓB SPORZĄDZAJĄCYCH OPINIĘ



Opinię sporządził : mgr inż. Jacek Słupek

LITERATURA:

- *Dzięgielewska M. Dzięgielewski K. 2002. Zimowe kryjówki borowców wielkich w aglomeracji miejskiej. Nietoperze III, 2: 299-300,*
- *Gromadzki M. Ed. 2004. Poradnik Ochrony siedlisk i gatunków Natura 2000 – podręcznik metodyczny. Ptaki część II. Ministerstwo Środowiska, Warszawa.*
- *Tomiałojć L., Stawarczyk T. 2003. Awifauna Polski. Rozmieszczenie, liczebność, zmiany. Tom I i II. PTPP „pro Natura”.*
- *Walasz K. Procedury postępowania w sytuacji prac remontowych w tym docieplania, prac termomodernizacyjnych budynków, w których znajdują się lub mogą znajdować się siedliska ptaków chronionych.*
- <http://www.mkwpracownia.pl/budki-schronienia-dla-ssakow/budki-dla-nietoperzy/podtynkowy-schondla-nietoperzy>
- <http://budkadlajerzyka.pl/>,
- <http://birdcontrol.net.pl/bird/polski/oferta/sztuczne-gniazda.html>,
- <http://www.mkwpracownia.pl/budki-schronienia-dla-ssakow/budki-dla-nietoperzy/podtynkowy-schondla-nietoperzy>